



Primer autobús que hizo el servicio Pamplona-San Sebastián en 1928, matrícula NA 1494 (Archivo de La Roncalesa).

La Roncalesa y La Estellesa: dos empresas pioneras

La Roncalesa, que había comenzado en 1883 con una diligencia, empezó a realizar en 1910 un recorrido en autobús; La Estellesa, empezó a prestar servicio ese mismo año.

JUAN JOSÉ MARTINEZA RUIZ
Pamplona

FUE en los años 20 cuando se produjo un desarrollo sorprendente del transporte por carretera, en detrimento del ferrocarril. Camiones y autobuses empezaron a competir fuertemente con el tren, que inició un periodo de declive que años más tarde acabaría con las seis líneas ferroviarias de vía estrecha que existían en Navarra. Las nuevas concesiones se multiplicaron en poco tiempo, de manera que Pamplona quedó comunicada con casi todas las localidades de Navarra y con las capitales de las provincias vecinas. En estos años, los coches de línea, como se llamaba entonces a los autobuses, tenían su parada y su ciudad, la mayor parte de ellas en la plaza del Castillo, llamada oficialmente de la Constitución. Hasta 1934 no se construiría la estación de autobuses en la avenida del Conde Olite, que fue pionera en su día y que prestó servicio durante setenta y tres años, hasta 2007.

Continuando esta serie de artículos dedicados a la pequeña historia del transporte de viajeros por carretera en nuestra Comunidad Foral, hoy nos ocuparemos de dos de las empresas más antiguas y de más solera de las dedicadas a esta actividad.

La Roncalesa

Esta empresa, una de las más antiguas de Navarra, que hasta hace pocos años realizó el servicio de viajeros entre Pamplona y San Sebastián nació en el año 1883, gracias a la iniciativa de un grupo de roncaleses que no querían que su noble valle, tan distante de Pamplona, quedase aislado del resto de Navarra. Al principio, contaban con una modesta diligencia, que partiendo de Isaba llegaba hasta la venta de Judas, en donde enlazaba con otra diligencia de mayor capacidad, que hacía el servicio regular entre Sangüesa y Pamplona. Un año después, incorporó una nueva parada en Uztiároz. En 1910 empezó a realizar el viaje con un autobús, llegando hasta Lumbier y en 1911 hasta Liédena, en cuya estación enlazaba con el ferrocarril eléctrico de El Iratí, inaugurado ese mismo año y que comunicaba Pamplona con Aiz, Lumbier y Sangüesa. En 1923, el recorrido del autobús se prolongó hasta Sangüesa y un año después, hasta Pamplona.

En 1928 "La Roncalesa", sin abandonar la atención al valle del que tomó el nombre, inauguró un nuevo servicio de autobuses entre Pamplona y San Sebastián, que como ya hemos dicho lo mantuvo hasta fechas recientes, en que pasó a otra empresa más grande. En 1929 el autobús salía de Pamplona a las 10 y llegaba a las 13; en sentido inverso, el de

San Sebastián salía a las 16'56 y llegaba a Pamplona tres horas después. El precio del billete era 8'50 pesetas. Ese mismo año, el viaje en el tronco El Plazola, que «salvo retrasos, que eran muy frecuentes» duraba un cuarto de hora más, valía 18'38 en 1ª clase, 14'15 en 2ª y 9'40 en 3ª. Eso sí, el tren salía de aquí mucho antes, a las 8'15 y llegaba a las 11'35, lo que permitía aprovechar un poco más el día en la playa. En 1946, según la Guía de comunicaciones de Navarra, el billete del autobús a San Sebastián había sufrido para estas fechas—los años duros de la posguerra—una fuerte subida: 23'90 en primera clase y 20'80 en segunda. Los horarios también habían variado: la salida de Pamplona era a las 8'30, con llegada a las 11'45 y el regreso a las 5 de la tarde, con llegada a Pamplona a las 8.

El primer autobús que hizo el servicio Pamplona-San Sebastián en 1928 era un Hispano de 28 caballos, matrícula NA 1494. En su aspecto exterior respondía a un tipo que con ligeras variantes, era el que presentaban entonces los coches de línea, que así se les llamaba, construidos en distintos talleres, de forma artesanal, por hábiles chapistas carroceros. En Pamplona destacaba el taller Leoncio y Compañía, en la calle Olite, en las casas de Gorricho, más conocidas como las casas baratas. Aquel autobús, que sería reformado y modernizado hacia 1940, se conserva actualmente en perfecto estado y muchos curiosos tuvimos ocasión de verlo circular con motivo de la inauguración de la nueva estación de autobuses en el año 2007.

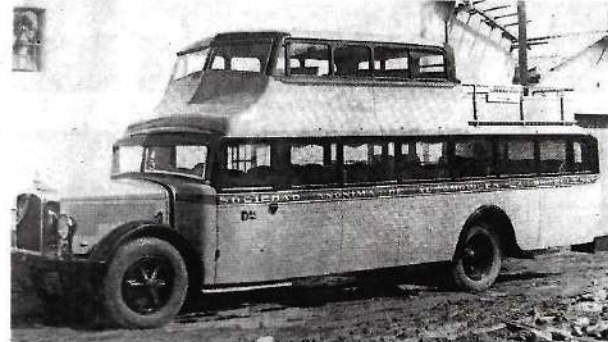
En 1950, según el Anuario

guía general de Navarra, editado por David Pérez-Izarbe, el parque móvil de la empresa lo componían siete autobuses: el Hispano al que me acabo de referir; un Studebaker de 33 caballos, matrícula NA 2384; otro Hispano de 34 caballos, NA 4964; y cuatro Saurer—tres de ellos de 37 caballos y uno de 94—cuyas matrículas eran NA 5610, NA 5756, NA 5943 y NA 6392.

En 1978 la empresa suprimió, por deficitario, el servicio de Pamplona a Uztiároz y hace solo unos años el de Pamplona a San Sebastián pasó a estar a cargo de la empresa CONDA.

La Estellesa

Esta compañía se creó en 1909 y un año después empezó a prestar el servicio con los nuevos autobuses con motor de gasolina. Dos años antes se habían establecido las matrículas que en adelante deberían llevar todos los automóviles para su correcta identificación. A las matrículas en Navarra se les asignó entonces como código la sigla PA, que hacía referencia al nombre de la capital de la provincia, precediendo al número de registro. Hubo que esperar hasta 1918 para que empezara a utilizarse la sigla NA, de Navarra, que hemos conocido hasta que hace unos años desapareció de las matrículas la inclusión de la sigla provincial. Según recoge Gonzalo García en su *Historia del automóvil en Navarra*, los cuatro primeros autobuses de La Estellesa llevaban las matrículas PA 67, PA 68, PA 69 y PA 71. El primero tenía 25 caballos de potencia y los otros tres, 40. El mismo autor incluye el dato



Autobús de dos pisos de La Estellesa hacia 1945 (Gran Enciclopedia Navarra).



Un Saureur de La Roncalesa NA 6392 hacia 1950 (Gran Enciclopedia Navarra).



Autobús de La Estellesa en los años 40 (Gran Enciclopedia Navarra).

de que el primer chófer de la empresa fue Ignacio Leza y el primer cobrador, José María Romero.

La *Guía de Navarra para 1921 y 1922*, editada por Ángel Salas-Calderrín, en su epígrafe dedicado a los servicios de automóviles—todavía no se usaba mucho el término autobús—, incluye en primer lugar la empresa La Estellesa, que por entonces tenía su administración en Pamplona en la plaza del Castillo—entonces de la Constitución—en el entresuelo del número 15. Por entonces había dos servicios diarios entre Logroño y Pamplona, que salían de la capital riojana a las 5.30 de la mañana y las 2 de la tarde, con llegada a nuestra ciudad a las 10 de la mañana y las 7 de la tarde respectivamente. De Pamplona a

Estella había un servicio a las 2 y media de la tarde, que se efectuaba con dos coches, uno iba por Puente la Reina y el otro por Salinas de Oro. Había otro servicio a las 4 de la tarde. De Estella a Pamplona salían dos coches a las 7 y media de la mañana, uno por Puente y otro por Salinas, con llegada a la capital a las 10. En 1929 el precio del billete de Pamplona a Logroño era de 9 pesetas. En 1946, en los años duros de la posguerra, los precios habían subido de forma notable: 12,75 a Estella en primera clase y 10,85 en segunda; a Logroño, 26,10 y 22,15 respectivamente; y a Azagra, 22,40 y 26,40.

En 1950, según el *Anuario guía general de Navarra*, editado por David Pérez-Izarbe, el parque móvil de la empresa lo com-

ponían diez autobuses: un Saurer de 37 caballos, matrícula BA 2334; un Renault de 42 caballos, L 4265; un Diamond de 22 caballos, LO 2218; dos Saurer de 37 caballos, NA 3820 y NA 3821; un Citroën de 23 caballos, NA 3908; un Diamond de 23 caballos, NA 5294; un Mercedes de 23 caballos, M 32979; un Leyland de 37 caballos, M 67992 y un Saurer de 40 caballos, Z 829.

La *Gran Enciclopedia Navarra*, editada en 1950, dice que esta empresa, pionera de las de autobuses en nuestra comunidad foral, además del servicio regular de Pamplona a Estella y Logroño, es concesionaria de las líneas de Pamplona a Sarriena, a Azagra y a Calahorra; de San Sebastián a Logroño y Calahorra, y de Estella a Zaragoza.